

TELEFONI

Per motivi di rispetto nei confronti degli altri utenti si chiede che i telefoni cellulari siano silenziati all'interno del reparto. Il personale non dà il proprio consenso ad essere ripreso o fotografato.

RELAZIONI CON IL PUBBLICO

L'ufficio relazioni con il pubblico (URP) a cui si può presentare osservazioni, segnalazioni, opposizioni, reclami, esposti o proporre suggerimenti per migliorare i servizi, ha sede nel padiglione 16 - recapito telefonico 0432 552796.

AREA DI RISTORO

Sono a disposizione degli utenti distributori automatici di cibi e bevande nel seminterrato dei padiglioni 1, 3, 5 e 9 al piano terra dei padiglioni 6, 7 e 15. All'interno dell'area ospedaliera è presente un bar ubicato presso il padiglione 1 (Ingresso).

PARCHEGGIO

Nei pressi dell'area ospedaliera sono presenti tre parcheggi a pagamento, uno antistante al Padiglione 1 (Ingresso Ospedale), uno in Via Pieri con accesso dal Piazzale Santa Maria della Misericordia ed uno in Via Colugna.

MODALITA' DI ACCESSO

In caso di accesso tramite il SSR la prima infiltrazione deve essere prenotata tramite sportello CUP mentre le due successive potranno essere prenotate direttamente presso la struttura erogante.

In alternativa, sempre tramite sportello CUP o call center, è possibile accedere all'infiltrazione in regime di libera professione.

ACCESSO IN AUTO ALL'AREA OSPEDALIERA

L'autorizzazione all'ingresso delle auto viene rilasciata dalla Direzione Medica di Presidio, sita al Padiglione n.1, 3° piano (0432 552203/05) esclusivamente per accompagnare pazienti operati o con gravi handicap.

ALTRE INFORMAZIONI

Qualora avesse bisogno di altre informazioni non presenti in questo depliant o per degli approfondimenti può rivolgersi direttamente al personale infermieristico o tecnico presente in reparto.



CONTATTI STRUTTURA

Presidio Ospedaliero Universitario "Santa Maria della Misericordia" - UDINE

Radiologia interventistica: Padiglione n.4, piano seminterrato

Telefono segreteria: 0432 554672

email:

segreteria.radiologiainterventistica@asufc.sanita.fvg.it

Reparti di afferenza

SOC Radiologia Interventistica

Padiglione n. 4, piano seminterrato

Telefono: 0432-554672

Azienda Sanitaria Universitaria Friuli Centrale

Sede legale: Via Pozzuolo, 330 - 33100 Udine

Pec: asufc@certsanita.fvg.it

Sito web: www.asufc.sanita.fvg.it

Azienda Sanitaria Informa: +39 0432 554440

Centralino + 39 0432 5521



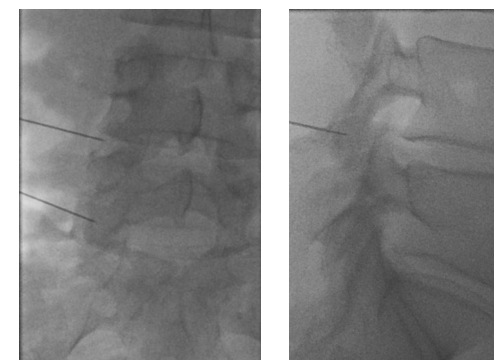
ASU FC Azienda sanitaria
universitaria Friuli Centrale

DIPARTIMENTO RADIOLOGICO

STRUTTURA OPERATIVA COMPLESSA
RADIOLOGIA INTERVENTISTICA

INFILTRAZIONE
PARAVERTEBRALE
OSSIGENO OZONO

INFORMAZIONI UTILI
PER L'ESECUZIONE DEL
TRATTAMENTO



Gentile Signora/e, l'esecuzione di procedure invasive è sempre fonte di apprensione, pertanto riteniamo nostro primo compito aiutarla ad affrontare questo momento nel modo più sereno possibile.

Cos'è un'infiltrazione paravertebrale di ossigeno-ozono?

La procedura consiste nell'iniezione di una miscela di Ossigeno-Ozono e/o di un corticosteroide attraverso uno o più aghi posizionati sotto guida fluoroscopia (raggi X) nelle vicinanze della/e radice/i nervosa/e presunta/e responsabile/i della sintomatologia dolorosa; l'iniezione può essere preceduta o seguita da iniezione di anestetico locale.

Solitamente, per massimizzare il risultato terapeutico, è consigliato eseguire un ciclo di tre infiltrazioni distanziate una dall'altra di circa un mese e mezzo.

Quali benefici devo aspettarmi dall'infiltrazione paravertebrale di ossigeno-ozono?

Come tutti i trattamenti inerenti i processi infiammatori e degenerativi, anche l'ossigeno ozono agisce sui sintomi; la finalità terapeutica è quella di ridurre progressivamente il dolore e migliorare la funzionalità. Il risultato quindi non può essere la "eliminazione" del processo patologico ma la sua rimodulazione. Le malattie degenerative non "guariscono", quindi l'efficacia del trattamento varia dal miglioramento dei sintomi sino alla loro scomparsa non sempre in modo definitivo.

Cosa sono i raggi X e ci sono rischi?

I raggi X sono una forma di radiazione con elevato potere di penetrazione, che può essere utilizzata per produrre immagini delle strutture interne del corpo. Generalmente non sono dannosi perché la dose di radiazione assorbita nella maggior parte degli esami con raggi X è bassa.

E' importante sottolineare che il rischio associato all'impiego delle radiazioni ionizzanti è considerato accettabile per indagini che abbiano una valida giustificazione medica, cioè i cui benefici attesi siano superiori ai rischi da radiazione

Ci sono controindicazioni all'infiltrazione paravertebrale di ossigeno ozono?

Le controindicazioni cliniche sono essenzialmente rappresentate da: gravidanza, ipertiroidismo, favismo, gravi malattie cardiovascolari e/o ematologiche e/o respiratorie in fase clinica di scompenso.

All'utente in età fertile verrà chiesto di firmare una dichiarazione di negazione dello stato gravidico.

Preparazione all'esame

Per questo tipo di esame non viene solitamente richiesta nessuna preparazione particolare.

In caso di rinuncia alla prestazione avvisare telefonicamente, con almeno 3 giorni di anticipo.

Bisogna sospendere eventuali terapie anticoagulanti?

In caso di terapia con farmaci TAO (es. Sintrom, Coumadin) la terapia va sospesa 5 giorni prima della prestazione e va sostituita con eparina sottocute (ultima somministrazione la sera prima della procedura). La terapia TAO può essere ripresa dal giorno successivo alla prestazione.

In caso di terapia con farmaci NAO (es. Eliquis, Pradaxa, ecc) la terapia va sospesa 2 giorni prima della prestazione. La terapia TAO può essere ripresa dal giorno successivo alla prestazione.

Ricordatevi di avvertire se siete a conoscenza di eventuali vostre allergie.

Cosa bisogna portare con sé?

- Richiesta del medico di medicina generale o del medico specialista;
- Eventuali esami (TC o RM recente) e/o visite mediche precedenti (si specifica che la visita radiologica effettuata presso la nostra sede è obbligatoria per poter accedere all'infiltrazione paravertebrale di ossigeno ozono);
- Documento di identità e tessera sanitaria;
- **Il Minore deve sempre essere accompagnato da un genitore o dal tutore legale.**

Cosa fare il giorno dell'esame

E' necessario presentarsi almeno 15 minuti prima dell'orario di appuntamento presso la sezione indicata sul promemoria dell'appuntamento.

Una volta chiamati, consegnate al personale gli esami precedenti e la documentazione clinica in vostro possesso.

Accertata l'assenza di controindicazioni alla procedura verrete istruiti sulla svestizione e sulla rimozione di eventuali oggetti metallici (es. piercing).

L'infiltrazione è dolorosa?

Il livello di dolore percepito dall'utente è molto variabile; il paziente, comunque, non viene mai lasciato solo e viene tenuto continuamente monitorizzato durante la procedura. I membri dell'equipe radiologica vi racconteranno, per ottenere immagini di buona qualità, di rimanere immobili per tutta la durata della procedura e di seguire le indicazioni che vi verranno date a voce.

Durata della procedura

Il tempo comprensivo di preparazione ed esecuzione dell'esame è di circa 20 minuti, ma può variare a seconda del numero di infiltrazioni da eseguire.

Dopo l'esame

Terminato l'esame, potrete lasciare la struttura e riprendere le vostre attività quotidiane avendo cura di evitare sforzi con la schiena per 3-5 giorni lavorativi.

Considerando che l'infiltrazione stessa, in fase post-procedurale, può accentuare la sintomatologia dolorosa. Si consiglia, soprattutto per la prima seduta, di venire accompagnati da qualcuno.

STRANIERI

Il personale della struttura può avvalersi, se necessario, dell'aiuto di mediatori linguistico-culturali come supporto alle attività clinico-assistenziali, **previa comunicazione, in fase di prenotazione, della necessità dell'aiuto di mediatori.**

RITIRO REFERTI

I referti possono essere ritirati al pad. 1 dopo 5 giorni lavorativi dall'esecuzione dell'esame presso il P.O. SMM. Inoltre può essere richiesta la spedizione del referto a mezzo posta presso il proprio domicilio o, previa richiesta, presso il P.O. più vicino al proprio domicilio. In ultimo, richiedendolo in fase di prenotazione, possono essere visionati dal portale SESAMO (in questo caso le immagini dovranno essere scaricate entro 45 giorni, trascorsi i quali non saranno più visibili sul portale).

RICERCA E DIDATTICA

Nella struttura si effettuano attività di ricerca in linea con il mandato istituzionale dell'Azienda.

La struttura ospita gli studenti Medici, gli studenti del corso di Laurea in Tecniche di Radiologia Medica per Immagini e Radioterapia e i Medici in formazione specialistica.